

บทวิเคราะห์และคำอธิบายของฝ่ายจัดการ

บทวิเคราะห์ฐานะทางการเงินและผลการดำเนินงานฉบับนี้ เป็นการวิเคราะห์ข้อมูลตามงบการเงินรวมของบริษัท จีเอฟพีที จำกัด (มหาชน) (“บริษัท GFPT”) GFPT และบริษัทย่อย (รวมเรียกว่า “กลุ่มบริษัท GFPT”) สำหรับปี สิ้นสุดวันที่ 31 ธันวาคม 2567 รวมถึงรายการที่สำคัญที่มีผลต่องบการเงินที่เกิดขึ้นในปี 2567

กลุ่มบริษัท GFPT มุ่งมั่นที่จะเป็นหนึ่งในผู้ส่งออกเนื้อไก่ชั้นนำของประเทศไทย โดยเป็นผู้ผลิตและจำหน่ายเนื้อไก่แปรรูปแบบครบวงจร ประกอบไปด้วย 3 ธุรกิจหลัก ได้แก่ ธุรกิจอาหาร ธุรกิจฟาร์มเลี้ยงสัตว์ และธุรกิจอาหารสัตว์ ครอบคลุมตั้งแต่การผลิตอาหารสัตว์ การเลี้ยงไก่พันธุ์ การเลี้ยงไก่เนื้อ การแปรรูปเนื้อไก่ การผลิตเนื้อไก่แปรรูปปรุงสุก และผลิตภัณฑ์อาหารแปรรูป ภายใต้เครื่องหมายการค้าของบริษัทและของลูกค้า เพื่อจัดจำหน่ายทั้งในประเทศและต่างประเทศ

บริษัท GFPT มุ่งมั่นที่จะเป็นผู้นำในอุตสาหกรรมแปรรูปไก่โดยเน้นมาตรฐานการผลิตที่มีคุณภาพและความปลอดภัยด้านอาหาร นอกจากนี้ กลุ่มบริษัทยังคงให้ความสำคัญในการรักษาความได้เปรียบในการแข่งขันทางธุรกิจ โดยมุ่งเน้นนโยบายการเลี้ยงไก่ในฟาร์มของกลุ่มบริษัทเอง และการควบคุมต้นทุนอย่างมีประสิทธิภาพ

ภาพรวมอุตสาหกรรม

	2022		2023		Change	2024		Change
	MT	Mil. Baht	MT	Mil. Baht	22 / 23 (%)	MT	Mil. Baht	23 / 24 (%)
Product								
- Raw	396,070	46,360	514,853	53,115	30.00	564,611	58,014	9.66
- Further (Cooked)	643,711	102,553	582,593	93,752	(9.50)	659,732	103,051	13.24
Total	1,039,781	148,913	1,097,446	146,867	5.55	1,224,343	161,065	11.56
Market								
- Japan	458,852	67,949	459,528	64,151	0.15	489,024	68,486	6.42
- United Kingdom	180,952	26,329	169,457	24,736	(6.35)	206,262	29,036	21.72
- EU	153,172	20,455	142,166	17,205	(7.19)	165,071	20,407	16.11
- China	83,888	13,255	115,241	16,900	37.37	114,887	15,286	(0.31)
- Others	162,917	20,925	211,054	23,875	29.55	249,099	27,850	18.03
Total	1,039,781	148,913	1,097,446	146,867	5.55	1,224,343	161,065	11.56

การส่งออกผลิตภัณฑ์เนื้อไก่ของไทยในปี 2567 มีปริมาณรวมทั้งสิ้นประมาณ 1,224,343 ตัน เพิ่มขึ้นร้อยละ 11.56 จากปี 2566 และคิดเป็นมูลค่าการส่งออกรวมราว 161,065 ล้านบาท โดยประเทศญี่ปุ่นยังคงเป็นตลาดส่งออกผลิตภัณฑ์เนื้อไก่ที่สำคัญที่สุดของไทย โดยในปี 2567 ประเทศไทยส่งออกผลิตภัณฑ์เนื้อไก่ไปประเทศญี่ปุ่นประมาณ 489,024 ตัน เพิ่มขึ้นร้อยละ 6.42 จากปี 2566

บทวิเคราะห์และคำอธิบายระหว่างกาลของฝ่ายจัดการ และวารสารนักลงทุน ประจำปี 2567



ส่วนประเทศอังกฤษเป็นตลาดอันดับ 2 ของไทยนั้นการส่งออกในปี 2567 มีปริมาณจำนวน 206,262 ตัน ซึ่งเพิ่มขึ้นจากปีที่ผ่านมาร้อยละ 21.72 ตามมาด้วยสหภาพยุโรป ซึ่งมีปริมาณส่งออก 165,071 ตัน เพิ่มขึ้นร้อยละ 16.11 จากปี 2566 และประเทศจีน มีปริมาณส่งออกในปี 2567 จำนวน 114,887 ตัน ลดลงร้อยละ 0.31 จากปี 2566

นอกจากตลาดหลักทั้ง 4 แล้ว การส่งออกไปยังตลาดอื่นๆ เช่น เกาหลีใต้ ฮองกง มาเลเซีย แคนาดา และประเทศอื่นๆ มีปริมาณการส่งออกในปี 2567 จำนวน 249,099 ตัน เพิ่มขึ้นร้อยละ 18.03 จากปี 2566

แนวโน้มการผลิตและการส่งออกของตลาดโลกในปี 2568

สำนักงานเศรษฐกิจการเกษตร คาดการณ์ว่า ปี 2568 อุตสาหกรรมเนื้อไก่จะปรับตัวดีขึ้น จากการฟื้นตัวของเศรษฐกิจและการเพิ่มขึ้นของจำนวนประชากรโลกทำให้ความต้องการบริโภคอาหารของประเทศต่างๆ ปรับตัวเพิ่มขึ้น

การผลิตเนื้อไก่ของไทยปี 2568 คาดว่าน่าจะอยู่ที่ 2,024.93 ล้านตัว คิดเป็นปริมาณผลผลิตได้ 3.45 ล้านตัน เพิ่มขึ้นร้อยละ 1.50 จากปี 2567 ซึ่งสะท้อนจากการบริโภคในประเทศที่คาดว่าจะมีปริมาณ 2.26 ล้านตัน เพิ่มขึ้นร้อยละ 0.58 เนื่องจากการฟื้นตัวของภาวะเศรษฐกิจ ประกอบกับเนื้อไก่น่าจะเป็นทางเลือกหนึ่งที่ดีที่สุดสำหรับผู้บริโภคที่ต้องการอาหารโปรตีนที่มีไขมันต่ำ และมีราคาถูกกว่าเนื้อสัตว์ชนิดอื่นๆ

ภาพรวมการดำเนินงานธุรกิจในปี 2567

ข้อมูลสำคัญ ทางการเงิน	ปี 2565		ปี 2566		ปี 2567		เปลี่ยนแปลง	
	ล้านบาท	ร้อยละ	ล้านบาท	ร้อยละ	ล้านบาท	ร้อยละ	ล้านบาท	ร้อยละ
รายได้จากการขายรวม	18,222.31	100.00	18,979.00	100.00	19,314.08	100.00	335.08	1.77
กำไรขั้นต้น	2,868.08	15.74	2,179.66	11.48	2,668.81	13.82	489.15	22.44
EBITDA	3,663.90	20.11	3,196.31	16.84	4,055.27	21.00	858.96	26.87
กำไรสุทธิ	2,044.47	11.22	1,376.57	7.25	1,973.82	10.22	597.25	43.39

กลุ่มบริษัทมีรายได้จากการขายรวมในปี 2567 จำนวน 19,314.08 ล้านบาท เพิ่มขึ้น 335.08 ล้านบาท หรือเพิ่มขึ้นร้อยละ 1.77 จากปี 2566 โดยมีสาเหตุหลักรายได้จากธุรกิจอาหารเพิ่มขึ้น

กลุ่มบริษัทมีกำไรขั้นต้นในปี 2567 จำนวน 2,668.81 ล้านบาท เพิ่มขึ้น 489.15 ล้านบาท หรือเพิ่มขึ้นร้อยละ 22.44 จากปี 2566 เนื่องจากต้นทุนวัตถุดิบอาหารสัตว์ลดลง

กลุ่มบริษัทมีกำไรก่อนหักค่าเสื่อม ดอกเบี้ย ภาษี และค่าตัดจำหน่าย (EBITDA) ในปี 2567 จำนวน 4,055.27 ล้านบาท เพิ่มขึ้น 858.96 ล้านบาท หรือเพิ่มขึ้นร้อยละ 26.87 จากปี 2566

**บทวิเคราะห์และคำอธิบายระหว่างกาลของฝ่ายจัดการ
และวารสารนักลงทุน ประจำปี 2567**



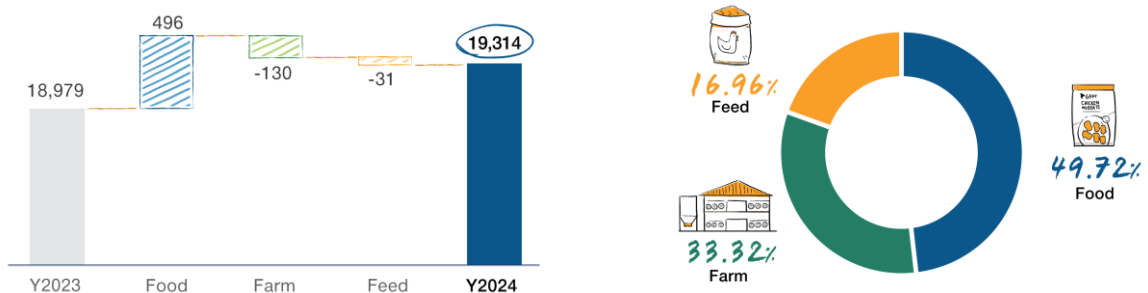
กลุ่มบริษัทมีกำไรสุทธิในปี 2567 จำนวน 1,973.82 ล้านบาท หรือคิดเป็น 1.57 บาทต่อหุ้น เพิ่มขึ้น 597.25 ล้านบาท หรือเพิ่มขึ้นร้อยละ 43.39 จากปี 2566

สำหรับโครงสร้างเงินทุนของกลุ่มบริษัท ณ วันที่ 31 ธันวาคม 2567 อัตราส่วนหนี้สินต่อส่วนของผู้ถือหุ้น (Debt to Equity Ratio) เท่ากับ 0.35 เท่า และอัตราส่วนหนี้สินที่มีภาระดอกเบี้ยต่อส่วนของผู้ถือหุ้นอยู่ในระดับต่ำเพียง 0.23 เท่า

ผลการดำเนินงาน

รายได้แต่ละสายธุรกิจ	ปี 2565		ปี 2566		ปี 2567	
	ล้านบาท	ร้อยละ	ล้านบาท	ร้อยละ	ล้านบาท	ร้อยละ
ธุรกิจอาหาร	9,875.21	54.19	9,107.19	47.99	9,603.55	49.72
ธุรกิจฟาร์มเลี้ยงสัตว์	5,313.27	29.16	6,565.53	34.59	6,435.17	33.32
ธุรกิจอาหารสัตว์	3,033.83	16.65	3,306.28	17.42	3,275.36	16.96
รายได้จากการขายรวม	18,222.31	100.00	18,979.00	100.00	19,314.08	100.00

รายได้จากการขายรวม



กลุ่มบริษัทมีรายได้จากการขายรวมในปี 2567 จำนวน 19,314.08 ล้านบาท เพิ่มขึ้นจำนวน 335.08 ล้านบาท หรือเพิ่มขึ้นร้อยละ 1.77 เมื่อเทียบกับปี 2566 โดยมีสาเหตุหลักจากรายได้ของธุรกิจอาหารเพิ่มขึ้น 496.36 ล้านบาท หรือเพิ่มขึ้นร้อยละ 5.45 เมื่อเทียบกับปี 2566 จากรายได้จากการส่งออกไก่แปรรูปเพิ่มขึ้น

โดยรายได้จากธุรกิจอาหาร คิดเป็นร้อยละ 49.72 ธุรกิจฟาร์มเลี้ยงสัตว์ คิดเป็นร้อยละ 33.32 และธุรกิจอาหารสัตว์ คิดเป็นร้อยละ 16.96 ของรายได้จากการขายรวมในปี 2567

ธุรกิจอาหาร

รายได้จากธุรกิจอาหาร ประกอบด้วยรายได้จากการส่งออกเนื้อไก่แปรรูปและเนื้อไก่สด ส่งออกทางอ้อมเนื้อไก่ตัดแต่ง การขายชิ้นส่วนไก่สดและผลพลอยได้จากไก่ในประเทศ และผลิตภัณฑ์อาหารแปรรูปจากเนื้อไก่ เช่น ไข่กรอกไก่ ในปี 2567 ธุรกิจอาหารมีรายได้คิดเป็นสัดส่วนร้อยละ 49.72 ของรายได้จากการขายรวม

ในปี 2567 กลุ่มบริษัทมีรายได้จากธุรกิจอาหารจำนวน 9,603.55 ล้านบาท เพิ่มขึ้น 496.36 ล้านบาท หรือเพิ่มขึ้นร้อยละ 5.45 เมื่อเปรียบเทียบกับปี 2566 โดยมีสาเหตุหลักจากปริมาณขายส่งออกไก่แปรรูปเพิ่มขึ้น

ในปี 2567 กลุ่มบริษัทมีปริมาณขายส่งออกสินค้าเนื้อไก่แปรรูปจำนวน 36,600 ตัน เพิ่มขึ้น 7,300 ตัน หรือเพิ่มขึ้นร้อยละ 24.91 จากปี 2566 ส่วนใหญ่เพิ่มขึ้นจากปริมาณส่งออกไก่แปรรูปไปประเทศอังกฤษ

ธุรกิจฟาร์มเลี้ยงสัตว์

รายได้จากธุรกิจฟาร์มเลี้ยงสัตว์ ประกอบด้วยรายได้จากการขายไก่เนื้อให้กับบริษัท GFN (บริษัทร่วมทุน) รายได้จากการขายลูกไก่ให้แก่ตลาดต่างประเทศและในประเทศ และรายได้จากการขายไข่ไก่ Cage-Free ในประเทศ ธุรกิจฟาร์มเลี้ยงสัตว์มีรายได้คิดเป็นสัดส่วนร้อยละ 33.32 ของรายได้จากการขายรวมในปี 2567

ในปี 2567 กลุ่มบริษัทมีรายได้จากธุรกิจฟาร์มเลี้ยงสัตว์ จำนวน 6,435.17 ล้านบาท ลดลง 130.36 ล้านบาท หรือลดลงร้อยละ 1.99 เมื่อเปรียบเทียบกับปี 2566 โดยมีสาเหตุหลักจากรายได้จากการขายไก่เนื้อลดลง จากราคาขายไก่เนื้อลดลง

ธุรกิจอาหารสัตว์

รายได้จากธุรกิจอาหารสัตว์ ประกอบด้วยรายได้จากการขายอาหารสัตว์บด อาหารสัตว์น้ำ และอาหารกึ่ง ธุรกิจอาหารสัตว์มีรายได้คิดเป็นสัดส่วนร้อยละ 16.96 ของรายได้จากการขายรวม

ในปี 2567 กลุ่มบริษัทมีรายได้จากการขายอาหารสัตว์ จำนวน 3,275.36 ล้านบาท ลดลง 30.92 ล้านบาท หรือลดลงร้อยละ 0.94 เมื่อเปรียบเทียบกับปี 2566 โดยมีสาเหตุหลักจากรายได้จากการขายอาหารสัตว์บดลดลง จากปริมาณขายและราคาขายอาหารสัตว์บดลดลง นอกจากนี้ รายได้จากการขายอาหารสัตว์น้ำลดลง จากปริมาณขายอาหารสัตว์น้ำลดลง

ต้นทุนขายและกำไรขั้นต้น

กลุ่มบริษัทมีต้นทุนขายรวมในปี 2567 จำนวน 16,645.27 ล้านบาท ลดลง 154.07 ล้านบาท หรือลดลงร้อยละ 0.92 จากปี 2566 และมีกำไรขั้นต้นในปี 2567 จำนวน 2,668.81 ล้านบาท เพิ่มขึ้น 489.15 ล้านบาท หรือเพิ่มขึ้นคิดเป็นร้อยละ 22.44 จากปี 2566 โดยมีสาเหตุหลักจากต้นทุนวัตถุดิบอาหารสัตว์ลดลง ได้แก่ ข้าวโพด และกากถั่วเหลือง

กลุ่มบริษัทมีอัตราส่วนต้นทุนขายในปี 2567 คิดเป็นร้อยละ 86.18 ของรายได้จากการขาย ลดลงจากร้อยละ 88.52 ในปี 2566 อัตรากำไรขั้นต้นของกลุ่มบริษัทในปี 2567 คิดเป็นร้อยละ 13.82 เพิ่มขึ้นจากร้อยละ 11.48 ในปี 2566

รายได้อื่น

รายได้อื่นของกลุ่มบริษัท ประกอบด้วยรายได้จากการให้เช่าอาคารชุด ที่พัก อาคารโรงงาน และอื่นๆ ในปี 2567 รายได้อื่นของกลุ่มบริษัทมีจำนวน 342.39 ล้านบาท เพิ่มขึ้นจำนวน 10.22 ล้านบาท หรือเพิ่มขึ้นร้อยละ 3.08 จากปี 2566 โดยรายได้อื่นส่วนใหญ่เพิ่มขึ้นจากการขายเบ็ดเตล็ด และวัสดุอะไหล่

รายได้อื่นของกลุ่มบริษัทในปี 2567 คิดเป็นร้อยละ 1.77 ของรายได้จากการขายรวม เพิ่มขึ้นเล็กน้อยจากร้อยละ 1.75 ในปี 2566

ค่าใช้จ่ายในการขายและบริหาร

ในปี 2567 กลุ่มบริษัทมีค่าใช้จ่ายในการขายและบริหาร จำนวน 1,569.84 ล้านบาท เพิ่มขึ้นจำนวน 124.53 ล้านบาท หรือเพิ่มขึ้นคิดเป็นร้อยละ 8.62 จากปี 2566 จากค่าใช้จ่ายในการส่งออกที่เพิ่มขึ้น เนื่องจากอัตราค่าขนส่งส่งออกที่เพิ่มขึ้น และปริมาณส่งออกไถ่แปรรูปเพิ่มขึ้น

ค่าใช้จ่ายในการขายและบริหารของกลุ่มบริษัทในปี 2567 คิดเป็นร้อยละ 8.13 ของรายได้จากการขายรวม เพิ่มขึ้นจากร้อยละ 7.62 ในปี 2566

ส่วนแบ่งกำไรจากเงินลงทุนในบริษัทร่วม

ในปี 2567 ส่วนแบ่งกำไรจากเงินลงทุนในบริษัทร่วมตามวิธีส่วนได้เสียของกลุ่มบริษัทมีจำนวนรวม 834.46 ล้านบาท เพิ่มขึ้นจำนวน 299.78 ล้านบาท หรือเพิ่มขึ้นร้อยละ 56.07 จากปี 2566

บริษัท จีเอฟพีที นิธิเร (ประเทศไทย) จำกัด (GFN) มีส่วนแบ่งกำไรจำนวน 321.02 ล้านบาท เพิ่มขึ้นจำนวน 198.83 ล้านบาท หรือเพิ่มขึ้นร้อยละ 162.72 จากปี 2566 โดยมีสาเหตุหลักจากปริมาณส่งออกไถ่แปรรูปปรงสูงเพิ่มขึ้น

นอกจากนี้ บริษัท แมคคีย์ ฟู้ด เซอร์วิส เซส (ประเทศไทย) จำกัด (McKey) มีส่วนแบ่งกำไรจำนวน 513.44 ล้านบาท เพิ่มขึ้นจำนวน 100.95 ล้านบาท หรือเพิ่มขึ้นร้อยละ 24.47 จากปี 2566 โดยมีสาเหตุหลักจากปริมาณส่งออกไถ่แปรรูปปรงสูงเพิ่มขึ้น

ต้นทุนทางการเงิน

ต้นทุนทางการเงินของกลุ่มบริษัท ประกอบด้วยดอกเบี้ยจ่ายให้กับสถาบันการเงินและบุคคลที่เกี่ยวข้อง ในปี 2567 กลุ่มบริษัทมีต้นทุนทางการเงิน จำนวน 119.41 ล้านบาท เพิ่มขึ้นจำนวน 9.34 ล้านบาท หรือเพิ่มขึ้นร้อยละ 8.49 เมื่อเทียบกับปี 2566

เนื่องจากเงินกู้ยืมระยะยาวจากบุคคลที่เกี่ยวข้องเพิ่มขึ้น ทำให้ดอกเบี้ยจ่ายเพิ่มขึ้น ทั้งนี้ ต้นทุนทางการเงินของกลุ่มบริษัทในปี 2567 คิดเป็นร้อยละ 0.62 ของรายได้จากการขายรวม เพิ่มขึ้นเล็กน้อยจากร้อยละ 0.58 ในปี 2566

ค่าใช้จ่ายภาษีเงินได้

ค่าใช้จ่ายภาษีเงินได้ ประกอบด้วยค่าใช้จ่ายภาษีเงินได้นิติบุคคลและค่าใช้จ่ายภาษีเงินได้รูดตัดบัญชี ในปี 2567 กลุ่มบริษัทมีค่าใช้จ่ายภาษีเงินได้ จำนวน 265.97 ล้านบาท เพิ่มขึ้นจำนวน 73.50 ล้านบาท หรือเพิ่มขึ้นร้อยละ 38.19 จากปี 2566 โดยมีสาเหตุหลักจากการที่กลุ่มบริษัทมีค่าใช้จ่ายภาษีเงินได้นิติบุคคลเพิ่มขึ้น

กำไรสุทธิ

ในปี 2567 กลุ่มบริษัทมีกำไรสุทธิ จำนวน 1,973.82 ล้านบาท หรือคิดเป็น 1.57 บาทต่อหุ้น เพิ่มขึ้นจำนวน 597.25 ล้านบาท หรือเพิ่มขึ้นร้อยละ 43.39 จากปี 2566 ซึ่งมีกำไรสุทธิ จำนวน 1,376.57 ล้านบาท โดยมีสาเหตุหลักจากต้นทุนวัตถุดิบอาหารสัตว์ลดลง และส่วนแบ่งกำไรจากเงินลงทุนในบริษัทร่วมเพิ่มขึ้น กำไรสุทธิของกลุ่มบริษัทในปี 2567 คิดเป็นร้อยละ 10.22 ของรายได้จากการขาย เพิ่มขึ้นจากร้อยละ 7.25 ในปี 2566

กำไรก่อนหักค่าเสื่อม ดอกเบี้ย ภาษี และค่าตัดจำหน่าย (EBITDA)

ในปี 2567 กลุ่มบริษัทมีกำไรก่อนหักค่าเสื่อม ดอกเบี้ย ภาษี และค่าตัดจำหน่าย (EBITDA) จำนวน 4,055.27 ล้านบาท เพิ่มขึ้นจำนวน 858.96 ล้านบาท หรือเพิ่มขึ้นร้อยละ 26.87 เมื่อเทียบกับปี 2566 โดยมีสาเหตุหลักจากการที่กลุ่มบริษัทมีต้นทุนวัตถุดิบอาหารสัตว์ลดลง และส่วนแบ่งกำไรจากเงินลงทุนในบริษัทร่วมเพิ่มขึ้น โดย EBITDA Margin ในปี 2567 อยู่ที่ร้อยละ 21.00 เพิ่มขึ้นจากปี 2566 ที่ร้อยละ 16.84

หน่วย: ล้านบาท

	ปี 2565	ปี 2566	ปี 2567
กำไรจากการดำเนินงาน (EBIT)	2,342.04	1,685.46	2,372.31
ค่าเสื่อมราคาสินทรัพย์	1,307.40	1,506.21	1,673.55
ค่าตัดจำหน่าย	14.46	4.63	9.41
กำไรก่อนหักค่าเสื่อม ดอกเบี้ย ภาษี และค่าตัดจำหน่าย	3,663.90	3,196.31	4,055.27
EBITDA Margin (%)	20.11	16.84	21.00

บทวิเคราะห์และคำอธิบายระหว่างกาลของฝ่ายจัดการ และวารสารนักลงทุน ประจำปี 2567

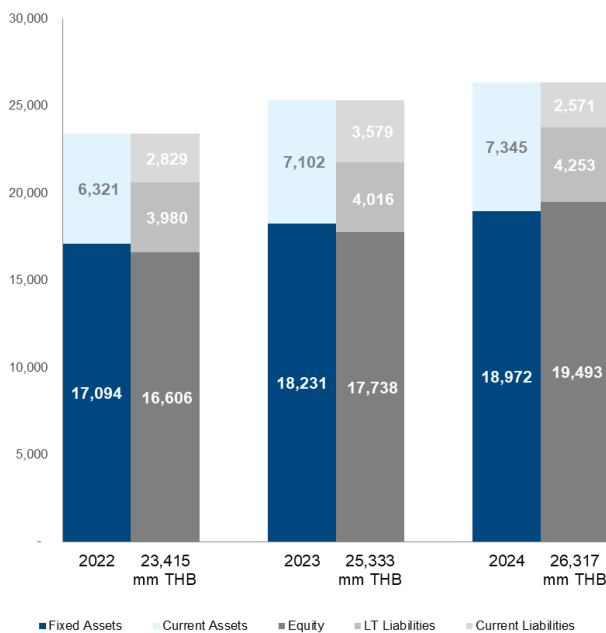


อัตราผลตอบแทนผู้ถือหุ้น

ในปี 2567 กลุ่มบริษัทมีอัตราผลตอบแทนผู้ถือหุ้นที่ร้อยละ 10.60 เพิ่มขึ้นจากร้อยละ 8.02 ในปี 2566 จากประสิทธิภาพในการทำกำไรที่เพิ่มขึ้น ในขณะที่ประสิทธิภาพในการใช้สินทรัพย์ให้เกิดรายได้ลดลงเล็กน้อย และมีความเสี่ยงลดลงเล็กน้อย จากปี 2566 ดังนี้

DuPont Analysis	ปี 2565	ปี 2566	ปี 2567
อัตราผลตอบแทนผู้ถือหุ้น ¹⁵ (%)	13.07	8.02	10.60
อัตรากำไรจากการดำเนินงาน ¹² (%)	12.85	8.88	12.28
อัตราหมุนของสินทรัพย์ ¹⁸ (เท่า)	0.83	0.80	0.76
ตัวคูณความเสี่ยง (Equity Multiplier) (เท่า)	1.43	1.42	1.40

ฐานะทางการเงิน และความสามารถในการบริหารทรัพย์สิน



สินทรัพย์

ณ วันที่ 31 ธันวาคม 2567 กลุ่มบริษัทมีสินทรัพย์รวมจำนวน 26,316.61 ล้านบาท ประกอบด้วย สินทรัพย์หมุนเวียน 7,344.83 ล้านบาท คิดเป็นร้อยละ 27.91 ของสินทรัพย์รวม ที่ดิน อาคารและอุปกรณ์ 12,852.82 ล้านบาท คิดเป็นร้อยละ 48.84 ของสินทรัพย์รวม เงินลงทุนในบริษัทรวม 4,490.86 ล้านบาท คิดเป็นร้อยละ 17.06 ของสินทรัพย์รวม สินทรัพย์ชีวภาพส่วนที่ไม่

หมุนเวียน 728.43 ล้านบาท คิดเป็นร้อยละ 2.77 ของสินทรัพย์รวม อสังหาริมทรัพย์เพื่อการลงทุนและสินทรัพย์ไม่หมุนเวียนอื่น 899.67 ล้านบาท คิดเป็นร้อยละ 3.42 ของสินทรัพย์รวม

สินทรัพย์รวม ณ วันที่ 31 ธันวาคม 2567 เพิ่มขึ้น 983.66 ล้านบาท หรือเพิ่มขึ้นร้อยละ 3.88 จากสิ้นปี 2566 (ณ วันที่ 31 ธันวาคม 2566) เนื่องจาก ที่ดิน อาคารและอุปกรณ์ เพิ่มขึ้น 638.84 ล้านบาท และเงินสดและรายการเทียบเท่าเงินสด เพิ่มขึ้น 491.27 ล้านบาท ในปี 2567 อัตราผลตอบแทนจากสินทรัพย์ของกลุ่มบริษัทอยู่ที่ร้อยละ 7.64 เพิ่มขึ้นจากร้อยละ 5.65 ในปี 2566

ลูกหนี้การค้าและลูกหนี้อื่น

ณ วันที่ 31 ธันวาคม 2567 กลุ่มบริษัทมีการตั้งค่าเผื่อหนี้สงสัยจะสูญ จำนวน 10.72 ล้านบาท ลดลงเล็กน้อยจาก 10.79 ล้านบาท ในปี 2566 ค่าเผื่อหนี้สงสัยจะสูญยังอยู่ในระดับที่เหมาะสม ซึ่งคิดเป็นอัตราร้อยละ 1.10 ของลูกหนี้การค้าและตัวเงินรับรวม ระยะเวลาการเก็บหนี้เฉลี่ย 19 วัน ในปี 2567 คงที่จากปี 2566 อัตราส่วนหมุนเวียนลูกหนี้การค้า ในปี 2567 เท่ากับ 19.44 เท่า เพิ่มขึ้นเล็กน้อยจาก 19.35 เท่า ในปี 2566

สินค้าคงเหลือ

ณ วันที่ 31 ธันวาคม 2567 กลุ่มบริษัทมีสินค้าคงเหลือรวม 3,499.51 ล้านบาท ลดลงจำนวน 340.75 ล้านบาท หรือลดลงร้อยละ 8.87 จากปี 2566 จากวัตถุประสงค์ระหว่างทางลดลง ระยะเวลาขายสินค้าเฉลี่ยในปี 2567 เท่ากับ 7 วัน คงที่จากปี 2566 กลุ่มบริษัทมีค่าเผื่อมูลค่าสินค้าคงเหลือลดลงสิ้นปี จำนวน 18.70 ล้านบาท ซึ่งคิดเป็นเพียงร้อยละ 0.53 ของสินค้าคงเหลือรวม แสดงให้เห็นถึงความสามารถในการบริหารสินค้าคงเหลือให้อยู่ในระดับที่เหมาะสม

หนี้สิน

ณ วันที่ 31 ธันวาคม 2567 กลุ่มบริษัทมีหนี้สินรวมจำนวน 6,823.88 ล้านบาท ประกอบด้วย หนี้สินหมุนเวียน 2,570.77 ล้านบาท หรือคิดเป็นร้อยละ 37.67 ของหนี้สินรวม เงินกู้ยืมระยะยาวจากบุคคลที่เกี่ยวข้องกัน จำนวน 3,475.13 ล้านบาท หรือคิดเป็นร้อยละ 50.93 ของหนี้สินรวม ประมาณการหนี้สินไม่หมุนเวียนสำหรับผลประโยชน์พนักงาน จำนวน 372.96 ล้านบาท หรือคิดเป็นร้อยละ 5.47 ของหนี้สินรวม รายได้ค่าเช่ารับล่วงหน้า จำนวน 72.96 ล้านบาท หรือคิดเป็นร้อยละ 1.07 ของหนี้สินรวม หนี้สินตามสัญญาเช่า จำนวน 316.70 ล้านบาท หรือคิดเป็นร้อยละ 4.64 ของหนี้สินรวม และหนี้สินไม่หมุนเวียนอื่น จำนวน 15.37 ล้านบาท หรือคิดเป็นร้อยละ 0.23 ของหนี้สินรวม

หนี้สินรวม ณ วันที่ 31 ธันวาคม 2567 ลดลง 770.98 ล้านบาท หรือลดลงร้อยละ 10.15 จากสิ้นปี 2566 (ณ วันที่ 31 ธันวาคม 2566) จากการที่กลุ่มบริษัทมีเงินกู้ยืมระยะสั้นจากสถาบันการเงิน ลดลง 700.00 ล้านบาท ทั้งนี้ เงินกู้ยืมระยะสั้นและระยะยาวของกลุ่มบริษัท เป็นการกู้ยืมในสกุลเงินบาทเท่านั้น ไม่มีเงินกู้ยืมสกุลเงินตราต่างประเทศ หนี้สินที่มีภาระดอกเบี้ยของกลุ่มบริษัท ณ วันที่ 31 ธันวาคม 2567 จำนวน 4,425.13 ล้านบาท หรือคิดเป็นร้อยละ 64.85 ของหนี้สินรวม

ณ วันที่ 31 ธันวาคม 2567 กลุ่มบริษัทมีเจ้าหนี้การค้าและเจ้าหนี้อื่นรวมจำนวน 1,190.70 ล้านบาท ลดลง 395.44 ล้านบาท หรือลดลงร้อยละ 24.93 จากปี 2566 อัตราส่วนหมุนเวียนเจ้าหนี้การค้า ในปี 2567 เท่ากับ 16.55 เท่า ลดลงจาก 17.43 เท่า ในปี 2566 กลุ่มบริษัทมีระยะเวลาการชำระหนี้เฉลี่ย ในปี 2567 ที่ 22 วัน เพิ่มขึ้นจาก 21 วันในปี 2566

ส่วนของผู้ถือหุ้น

ณ วันที่ 31 ธันวาคม 2567 กลุ่มบริษัทมีส่วนของผู้ถือหุ้นจำนวน 19,492.73 ล้านบาท เพิ่มขึ้น 1,754.64 ล้านบาท หรือเพิ่มขึ้นร้อยละ 9.89 จากสิ้นปี 2566 (ณ วันที่ 31 ธันวาคม 2566) เนื่องจากกลุ่มบริษัทมีกำไรสะสมเพิ่มขึ้นจำนวน 1,741.76 ล้านบาท ทำให้มูลค่าหุ้นทางบัญชีปี 2567 เท่ากับ 15.55 บาทต่อหุ้น เพิ่มขึ้นจาก 14.15 บาทต่อหุ้นในปี 2566

สภาพคล่องและความเพียงพอของเงินทุน

กระแสเงินสด

ในปี 2567 กลุ่มบริษัทมีกระแสเงินสดสุทธิได้มาจากกิจกรรมการดำเนินงานเป็นจำนวน 2,310.92 ล้านบาท เพิ่มขึ้นจำนวน 204.69 ล้านบาท เมื่อเทียบกับปี 2566 ระยะเวลาหมุนเวียนเงินสด (Cash Cycle) ในปี 2567 อยู่ที่ 4 วัน ลดลงจาก 5 วัน ในปี 2566

กลุ่มบริษัทมีกระแสเงินสดใช้ไปในกิจกรรมการลงทุน จำนวน 1,057.89 ล้านบาท ลดลงจำนวน 673.53 ล้านบาท เมื่อเทียบกับปี 2566 โดยส่วนใหญ่เป็นการลงทุนในสินทรัพย์ถาวรจำนวน 1,119.79 ล้านบาท การลงทุนในสินทรัพย์ชีวภาพส่วนที่ไม่หมุนเวียนจำนวน 741.79 ล้านบาท

กลุ่มบริษัทมีกระแสเงินสดใช้ไปในกิจกรรมจัดหาเงินจำนวน 761.75 ล้านบาท เพิ่มขึ้นจำนวน 738.50 ล้านบาท เมื่อเทียบกับปี 2566 โดยส่วนใหญ่เป็นเงินสดจ่ายในเงินกู้ยืมระยะสั้นจากสถาบันการเงิน จำนวน 700.00 ล้านบาท

ดังนั้น ณ วันสิ้นปี 2567 กลุ่มบริษัทมีเงินสดและรายการเทียบเท่าเงินสด จำนวน 2,101.40 ล้านบาท เพิ่มขึ้นจากปี 2566 จำนวน 491.27 ล้านบาท

สภาพคล่องทางการเงิน

ในปี 2567 กลุ่มบริษัทมีสภาพคล่องทางการเงินที่เหมาะสม เพียงพอต่อการดำเนินงาน และมีฐานะทางการเงินที่แข็งแกร่ง เห็นได้จากอัตราส่วนสภาพคล่องตามงบการเงินรวม ณ วันที่ 31 ธันวาคม 2567 เท่ากับ 2.86 เท่า เพิ่มขึ้นจาก 1.98 เท่า ในปี 2566 อัตราส่วนสภาพคล่องหมุนเร็ว เท่ากับ 1.20 เท่า เพิ่มขึ้นจาก 0.73 เท่า ในปี 2566 อัตราส่วนสภาพคล่องกระแสเงินสด เท่ากับ 0.75 เท่า เพิ่มขึ้นเล็กน้อยจาก 0.66 เท่า ในปี 2566

ระยะเวลาครบกำหนดหนี้ระยะสั้นที่มีผลต่อสภาพคล่อง

ณ วันที่ 31 ธันวาคม 2567 กลุ่มบริษัทมีหนี้สินหมุนเวียนจำนวนรวม 2,570.77 ล้านบาท โดยเป็นเงินกู้ยืมระยะสั้นจำนวน 950.00 ล้านบาท เจ้าหนี้การค้าและเจ้าหนี้อื่นจำนวน 1,190.70 ล้านบาท และหนี้สินหมุนเวียนอื่นจำนวน 430.07 ล้านบาท

สำหรับหนี้สินระยะสั้นที่จะครบกำหนดชำระในหนึ่งปีทั้งที่เป็นเจ้าหนี้การค้า เงินกู้ระยะสั้น และภาระดอกเบี้ยจ่ายนั้น กลุ่มบริษัทมีผลการดำเนินงานที่ดี มีสภาพคล่องเพียงพอ สามารถจ่ายชำระคืนได้จากกระแสเงินสดจากการดำเนินงาน และเงินทุนหมุนเวียนจากการดำเนินงาน ซึ่งจะเห็นได้จากอัตราส่วนสภาพคล่อง ณ วันที่ 31 ธันวาคม 2567 เท่ากับ 2.86 เท่า และอัตราส่วนหนี้สินที่มีภาระดอกเบี้ยต่อส่วนผู้ถือหุ้นอยู่ในระดับต่ำเพียง 0.23 เท่า

กลุ่มบริษัทยังคงมีแหล่งเงินทุนกับสถาบันการเงินคงเหลือที่ยังไม่ได้ใช้ ทั้งที่เป็นวงเงินเบิกเกินบัญชีจำนวน 246.00 ล้านบาท เงินกู้ยืมระยะสั้น เลตเตอร์ออฟเครดิต ทรัสต์รีซีที แพคกิ้งเครดิต และสัญญาซื้อขายเงินตราต่างประเทศล่วงหน้าจำนวน 10,032.20 ล้านบาท

โครงสร้างเงินทุน

กลุ่มบริษัทมีเสถียรภาพทางการเงินที่มั่นคง ณ วันที่ 31 ธันวาคม 2567 อัตราส่วนหนี้สินต่อส่วนของผู้ถือหุ้น (Debt to Equity Ratio) เท่ากับ 0.35 เท่า ลดลงเล็กน้อยจาก 0.43 เท่า ณ วันที่ 31 ธันวาคม 2566

หนี้สินที่มีภาระดอกเบี้ย ณ วันที่ 31 ธันวาคม 2567 จำนวน 4,425.13 ล้านบาท ลดลงจาก 4,858.00 ล้านบาท ณ วันที่ 31 ธันวาคม 2566 ดังนั้นอัตราส่วนหนี้สินที่มีภาระดอกเบี้ยต่อส่วนของผู้ถือหุ้นอยู่ในระดับต่ำเพียง 0.23 เท่า ลดลงเล็กน้อยจาก 0.27 เท่า ณ วันที่ 31 ธันวาคม 2566 แสดงให้เห็นถึงโครงสร้างเงินทุนว่าอยู่ในระดับที่เหมาะสม

รายจ่ายลงทุนและแหล่งเงินทุน

ในปี 2567 กลุ่มบริษัทมีรายจ่ายจากกิจกรรมการลงทุนเป็นจำนวน 1,057.89 ล้านบาท โดยมีการซื้อสินทรัพย์ถาวรจำนวน 1,119.79 ล้านบาท ลงทุนในสินทรัพย์ชีวภาพส่วนที่ไม่หมุนเวียนจำนวน 741.79 ล้านบาท การลงทุนในปี 2567 เป็นการขยายฟาร์มเลี้ยงไก่เนื้อ โรงงานแปรรูปเนื้อไก่ และโรงงานแปรรูปปรุงสุกแห่งใหม่ โดยเงินลงทุนของกลุ่มบริษัท มาจากกระแสเงินสดจากการดำเนินงาน เงินทุนหมุนเวียน เงินกู้ยืมระยะสั้น และเงินกู้ยืมระยะยาว

โดยบริษัทฯ อยู่ระหว่างการก่อสร้างโรงงานแปรรูปเนื้อไก่ และโรงงานแปรรูปปรุงสุกแห่งใหม่ ไปพร้อมกับการทยอยสร้างฟาร์มเลี้ยงไก่เนื้อเพิ่มเติม ที่จังหวัดชลบุรี เพื่อรองรับความต้องการทั้งในประเทศและต่างประเทศที่เพิ่มขึ้น อีกทั้งยังเป็นการขยายฐานลูกค้าอย่างครอบคลุม และตอบโต้ความต้องการของผู้บริโภคที่หลากหลาย โดยมีเป้าหมายกำลังการแปรรูปเนื้อไก่อยู่ที่ 150,000 ตัวต่อวัน และกำลังการผลิตไก่แปรรูปปรุงสุก 30,000 ตันต่อปี ขณะเดียวกัน บริษัทฯ วางแผนการขยายโรงงานผลิตอาหารไก่ เพื่อเพิ่มกำลังการผลิตให้สอดคล้องกับแผนการขยายกำลังการผลิตไก่เนื้อทั้งหมด

โดยที่กลุ่มบริษัทตั้งงบลงทุนไว้ประมาณปีละ 1,200 - 1,500 ล้านบาท อย่างไรก็ตาม การลงทุนดังกล่าวอาจมีการปรับเปลี่ยนได้ตามสถานการณ์ที่เปลี่ยนแปลงไป

ภาวะผูกพันด้านหนี้สิน

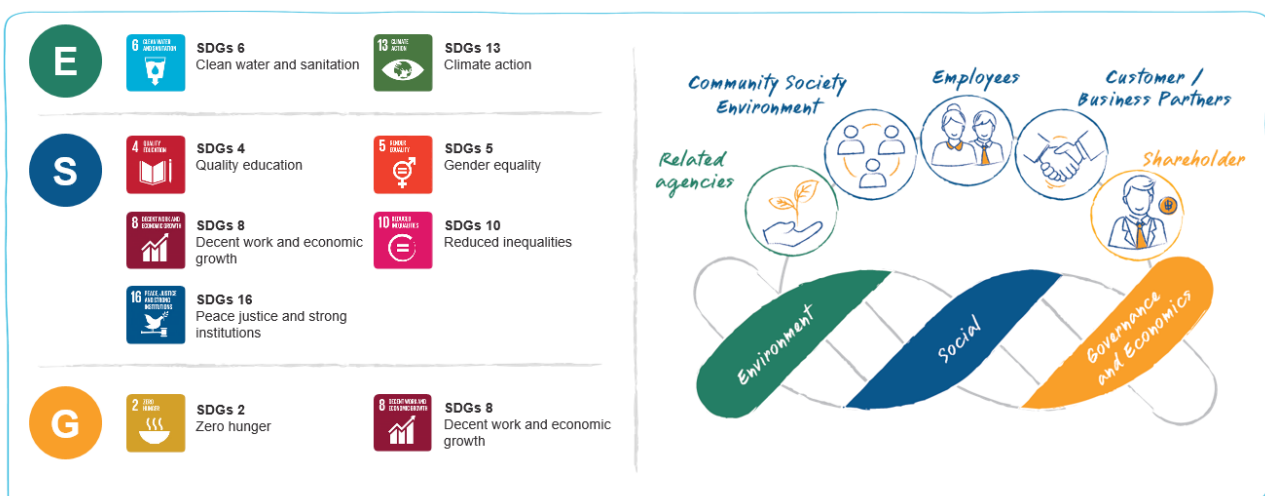
หน่วย : ล้านบาท

ภาวะข้อผูกพัน	รวม	ระยะเวลาการชำระ			
		น้อยกว่า 1 ปี	1-3 ปี	3-5 ปี	มากกว่า 5 ปี
ภาวะผูกพันด้านหนี้สินระยะยาว	3,475.12	-	-	3,175.12	300.00
ภาวะผูกพันด้านสัญญาเช่าทางการเงิน	338.88	22.18	43.97	42.97	229.76
ภาวะผูกพันด้านสัญญาเช่าดำเนินงาน	0.55	0.55	-	-	-
ภาวะผูกพันด้านการซื้อ	6.21	6.13	0.08	-	-
รวม	3,820.76	28.86	44.05	3,218.09	529.76

ปัจจัยหรือเหตุการณ์ที่จะมีผลต่อฐานะการเงินหรือการดำเนินงานในอนาคต

ความเสี่ยงที่อาจส่งผลต่อการดำเนินธุรกิจของกลุ่มบริษัท แบ่งออกเป็น 7 ด้าน ได้แก่ ความเสี่ยงด้านกลยุทธ์ ความเสี่ยงด้านการดำเนินงาน ความเสี่ยงด้านการเงิน ความเสี่ยงด้านกฎระเบียบ หรือกฎหมายที่เกี่ยวข้อง ความเสี่ยงด้านชื่อเสียง และภาพลักษณ์ ความเสี่ยงที่มีผลกระทบต่อสิทธิของผู้ถือหลักทรัพย์ ความเสี่ยงด้านอื่นๆ และความเสี่ยงที่เกิดขึ้นใหม่ สำหรับข้อมูลเกี่ยวกับปัจจัยเสี่ยงและการบริหารจัดการความเสี่ยง สามารถดูรายละเอียดเพิ่มเติมตามที่ได้ระบุในหัวข้อ ปัจจัยเสี่ยง (แบบ 56-1 One Report ประจำปี 2567)

ผลกระทบด้าน ESG ต่อผลการดำเนินงานของบริษัทฯ



บริษัทฯ ได้ทำการประเมินประเด็นที่มีนัยสำคัญต่อการดำเนินธุรกิจอย่างยั่งยืน ซึ่งนำประเด็นที่มีความสำคัญต่อผู้มีส่วนได้เสียและธุรกิจของบริษัท มาวิเคราะห์ประเด็นสำคัญโดยคำนึงถึงผลกระทบทางด้านเศรษฐกิจ สังคม และสิ่งแวดล้อม ซึ่งสามารถดูรายละเอียดเพิ่มเติมตามที่ได้ระบุในหัวข้อ การวิเคราะห์ประเด็นสำคัญด้านความยั่งยืน (แบบ 56-1 One Report ประจำปี 2567)

บทวิเคราะห์และคำอธิบายระหว่างกาลของฝ่ายจัดการ
และวารสารนักลงทุน ประจำปี 2567



คำอธิบายและการวิเคราะห์ของฝ่ายจัดการ

สรุปข้อมูลตามงบการเงินรวม

งบแสดงฐานะการเงินรวมของบริษัท จีเอฟพีที จำกัด (มหาชน) และบริษัทย่อย

ณ วันที่ 31 ธันวาคม 2565 2566 และ 2567

	ปี 2565		ปี 2566		ปี 2567	
	ล้านบาท	ร้อยละ	ล้านบาท	ร้อยละ	ล้านบาท	ร้อยละ
เงินสดและรายการเทียบเท่าเงินสด	1,258.57	5.38	1,610.13	6.36	2,101.40	7.99
ลูกหนี้การค้าและลูกหนี้อื่น	1,012.35	4.32	1,078.13	4.26	1,071.04	4.07
สินค้าคงเหลือ	3,320.29	14.18	3,840.27	15.16	3,499.51	13.30
สินทรัพย์ชีวภาพส่วนที่หมุนเวียน	689.28	2.94	560.34	2.21	640.29	2.43
สินทรัพย์หมุนเวียนอื่น	40.38	0.17	12.92	0.05	32.59	0.12
รวมสินทรัพย์หมุนเวียน	6,320.87	27.00	7,101.78	28.03	7,344.83	27.91
เงินลงทุนในบริษัทร่วม	3,939.35	16.82	4,410.65	17.41	4,490.86	17.06
สินทรัพย์ชีวภาพส่วนที่ไม่หมุนเวียน	673.44	2.88	702.01	2.77	728.43	2.77
อสังหาริมทรัพย์เพื่อการลงทุน	335.25	1.43	363.79	1.44	348.49	1.32
ที่ดิน อาคารและอุปกรณ์	11,553.64	49.34	12,213.98	48.21	12,852.82	48.84
สินทรัพย์สิทธิการใช้	335.03	1.43	310.68	1.23	331.02	1.26
สินทรัพย์ภาษีเงินได้รอการตัดบัญชี	126.23	0.54	149.95	0.59	145.44	0.55
สินทรัพย์ไม่หมุนเวียนอื่น	130.97	0.56	80.11	0.32	74.71	0.28
รวมสินทรัพย์ไม่หมุนเวียน	17,093.91	73.00	18,231.17	71.97	18,971.78	72.09
รวมสินทรัพย์	23,414.78	100.00	25,332.95	100.00	26,316.61	100.00
เงินกู้ยืมระยะสั้นจากสถาบันการเงิน	1,320.00	5.64	1,470.00	5.80	770.00	2.93
เงินกู้ยืมระยะสั้นจากบุคคลที่เกี่ยวข้องกัน	-	-	108.00	0.43	180.00	0.68
เจ้าหนี้การค้าและเจ้าหนี้อื่น	1,112.89	4.75	1,586.14	6.26	1,190.70	4.52
เงินกู้ยืมระยะยาวที่ถึงกำหนดชำระภายในหนึ่งปี	200.00	0.85	200.00	0.79	-	-
หนี้สินหมุนเวียนอื่น	195.73	0.84	214.50	0.85	430.07	1.63
รวมหนี้สินหมุนเวียน	2,828.62	12.08	3,578.64	14.13	2,570.77	9.77
เงินกู้ยืมระยะยาวจากบุคคลที่เกี่ยวข้องกัน	2,980.00	12.73	3,080.00	12.16	3,475.13	13.21

บทวิเคราะห์และคำอธิบายระหว่างกาลของฝ่ายจัดการ
และวารสารนักลงทุน ประจำปี 2567



	ปี 2565		ปี 2566		ปี 2567	
	ล้านบาท	ร้อยละ	ล้านบาท	ร้อยละ	ล้านบาท	ร้อยละ
หนี้สินตามสัญญาเช่า	311.56	1.33	292.66	1.16	316.70	1.20
ประมาณการหนี้สินไม่หมุนเวียนสำหรับ ผลประโยชน์พนักงาน	581.88	2.49	546.52	2.16	372.96	1.42
รายได้ค่าเช่ารับล่วงหน้า	92.48	0.39	82.83	0.33	72.96	0.28
หนี้สินไม่หมุนเวียนอื่น	14.11	0.06	14.22	0.06	15.37	0.06
รวมหนี้สินไม่หมุนเวียน	3,980.03	17.00	4,016.23	15.85	4,253.11	16.16
รวมหนี้สิน	6,808.65	29.08	7,594.86	29.98	6,823.88	25.93
รวมส่วนของผู้ถือหุ้น	16,606.13	70.92	17,738.08	70.02	19,492.73	74.07
รวมหนี้สินและส่วนของผู้ถือหุ้น	23,414.78	100.00	25,332.95	100.00	26,316.61	100.00

บทวิเคราะห์และคำอธิบายระหว่างกาลของฝ่ายจัดการ
และวารสารนักลงทุน ประจำปี 2567



งบกำไรขาดทุนเบ็ดเสร็จของบริษัท จีเอฟพีที จำกัด (มหาชน) และบริษัทย่อย
สำหรับปีสิ้นสุดวันที่ 31 ธันวาคม 2565 2566 และ 2567

	ปี 2565		ปี 2566		ปี 2567	
	ล้านบาท	ร้อยละ	ล้านบาท	ร้อยละ	ล้านบาท	ร้อยละ
รายได้จากการขาย	18,222.31	98.30	18,979.00	97.85	19,314.08	97.78
รายได้อื่น	314.64	1.70	416.43	2.15	438.88	2.22
รวมรายได้	18,536.94	100.00	19,395.43	100.00	19,752.96	100.00
ต้นทุนขาย	(15,354.23)	(82.83)	(16,799.34)	(86.61)	(16,645.27)	(84.27)
ค่าใช้จ่ายในการขายและบริหาร	(1,558.81)	(8.41)	(1,445.31)	(7.45)	(1,569.84)	(7.95)
รวมค่าใช้จ่าย	(16,913.03)	(91.24)	(18,244.65)	(94.07)	(18,215.11)	(92.21)
ส่วนแบ่งกำไรจากเงินลงทุนในบริษัทร่วม	718.13	3.87	534.68	2.76	834.46	4.22
กำไรก่อนต้นทุนทางการเงินและภาษีเงินได้	2,342.04	12.63	1,685.46	8.69	2,372.31	12.01
ต้นทุนทางการเงิน	(86.02)	(0.46)	(110.07)	(0.57)	(119.41)	(0.60)
ค่าใช้จ่ายภาษีเงินได้	(209.47)	(1.13)	(192.47)	(0.99)	(265.97)	(1.35)
กำไรหลังภาษีเงินได้	2,046.54	11.04	1,382.93	7.13	1,986.94	10.06
ส่วนที่เป็นของส่วนได้เสียที่ไม่มีอำนาจควบคุม	(2.07)	(0.01)	(6.36)	(0.03)	(13.12)	(0.07)
กำไรสุทธิ	2,044.47	11.03	1,376.57	7.10	1,973.82	9.99

บทวิเคราะห์และคำอธิบายระหว่างกาลของฝ่ายจัดการ
และวารสารนักลงทุน ประจำปี 2567



งบกระแสเงินสดของบริษัท จีเอฟพีที จำกัด (มหาชน) และบริษัทย่อย
สำหรับปีสิ้นสุดวันที่ 31 ธันวาคม 2565 2566 และ 2567

	ปี 2565	ปี 2566	ปี 2567
	ล้านบาท	ล้านบาท	ล้านบาท
เงินสดสุทธิได้มาจากกิจกรรมดำเนินงาน	2,075.27	2,106.23	2,310.92
เงินสดสุทธิใช้ไปในกิจกรรมลงทุน	(1,717.38)	(1,731.42)	(1,057.89)
เงินสดสุทธิใช้ไปในกิจกรรมจัดหาเงิน	(62.11)	(23.25)	(761.75)
ผลกระทบจากการเปลี่ยนแปลงอัตราแลกเปลี่ยนต่อเงินสดและ รายการเทียบเท่าเงินสด	0.06	-	-
เงินสดและรายการเทียบเท่าเงินสดเพิ่มขึ้น	295.84	351.56	491.27
เงินสดและรายการเทียบเท่าเงินสด ณ วันต้นปี	962.73	1,258.57	1,610.13
เงินสดและรายการเทียบเท่าเงินสด ณ วันสิ้นปี	1,258.57	1,610.13	2,101.40

อัตราส่วนทางการเงินที่สำคัญสำหรับงบการเงินรวมของบริษัท จีเอฟพีที จำกัด (มหาชน) และบริษัทย่อย

	ปี 2565	ปี 2566	ปี 2567
อัตราส่วนสภาพคล่อง			
อัตราส่วนสภาพคล่อง ¹ (เท่า)	2.23	1.98	2.86
อัตราส่วนสภาพคล่องหมุนเร็ว ² (เท่า)	0.78	0.73	1.20
อัตราส่วนสภาพคล่องกระแสเงินสด ³ (เท่า)	0.60	0.66	0.75
อัตราส่วนหมุนเวียนลูกหนี้การค้า ⁴ (เท่า)	21.39	19.35	19.44
ระยะเวลาเก็บหนี้เฉลี่ย ⁵ (วัน)	17	19	19
อัตราส่วนหมุนเวียนสินค้าคงเหลือ ⁶ (เท่า)	52.35	49.15	49.37
ระยะเวลาขายสินค้าเฉลี่ย ⁷ (วัน)	7	7	7
อัตราส่วนหมุนเวียนเจ้าหนี้การค้า ⁸ (เท่า)	19.21	17.43	16.55
ระยะเวลาชำระหนี้เฉลี่ย ⁹ (วัน)	19	21	22
Cash Cycle ¹⁰ (วัน)	5	5	4

บทวิเคราะห์และคำอธิบายระหว่างกาลของฝ่ายจัดการ
และวารสารนักลงทุน ประจำปี 2567



	ปี 2565	ปี 2566	ปี 2567
อัตราส่วนแสดงความสามารถในการทำกำไร			
อัตรากำไรขั้นต้น ¹¹ (%)	15.74	11.48	13.82
อัตรากำไรจากการดำเนินงาน ¹² (%)	12.85	8.88	12.28
อัตราส่วนเงินสดต่อการทำกำไร ¹³ (%)	88.61	124.96	97.41
อัตรากำไรสุทธิ ¹⁴ (%)	11.03	7.10	9.99
อัตราผลตอบแทนผู้ถือหุ้น ¹⁵ (%)	13.07	8.02	10.60
อัตราส่วนแสดงประสิทธิภาพในการดำเนินงาน			
อัตราผลตอบแทนจากสินทรัพย์ ¹⁶ (%)	9.16	5.65	7.64
อัตราผลตอบแทนจากสินทรัพย์ถาวร ¹⁷ (%)	20.59	16.32	19.61
อัตราการหมุนของสินทรัพย์ ¹⁸ (เท่า)	0.83	0.80	0.76
อัตราส่วนวิเคราะห์นโยบายทางการเงิน			
อัตราส่วนหนี้สินต่อส่วนของผู้ถือหุ้น ¹⁹ (เท่า)	0.41	0.43	0.35
อัตราส่วนหนี้สินที่มีภาระดอกเบี้ยต่อส่วนของผู้ถือหุ้น ²⁰ (เท่า)	0.27	0.27	0.23
อัตราส่วนความสามารถชำระดอกเบี้ย ²¹ (เท่า)	15.30	12.43	13.03
อัตราส่วนความสามารถชำระภาระผูกพัน ²² (เท่า)	0.28	0.26	0.30
อัตราการจ่ายเงินปันผล ²³ (%)	37.97	4,357.93	N/A *

หมายเหตุ:

- อัตราส่วนสภาพคล่อง = สินทรัพย์หมุนเวียน / หนี้สินหมุนเวียน
- อัตราส่วนสภาพคล่องหมุนเร็ว = (เงินสดและรายการเทียบเท่าเงินสด + เงินลงทุนชั่วคราว + ลูกหนี้การค้าสุทธิ) / หนี้สินหมุนเวียน
- อัตราส่วนสภาพคล่องกระแสเงินสด = กระแสเงินสดจากการดำเนินงาน / หนี้สินหมุนเวียนเฉลี่ย
- อัตราส่วนหมุนเวียนลูกหนี้การค้า = ขายสุทธิ / ลูกหนี้การค้าก่อนหนี้สงสัยจะสูญ + ตัวเงินรับการค้า (เฉลี่ย)
- ระยะเวลาเก็บหนี้เฉลี่ย = 360 / อัตราส่วนหมุนเวียนลูกหนี้การค้า
- อัตราส่วนหมุนเวียนสินค้าคงเหลือ = ต้นทุนขาย / สินค้าคงเหลือ + สินทรัพย์ชีวภาพส่วนที่หมุนเวียน (เฉลี่ย)
- ระยะเวลาขายสินค้าเฉลี่ย = 360 / อัตราส่วนหมุนเวียนสินค้าคงเหลือ
- อัตราส่วนหมุนเวียนเจ้าหนี้การค้า = ต้นทุนขาย / เจ้าหนี้การค้า (เฉลี่ย)
- ระยะเวลาชำระหนี้เฉลี่ย = 360 / อัตราส่วนหมุนเวียนเจ้าหนี้การค้า

- 10) Cash Cycle = ระยะเวลาเก็บหนี้เฉลี่ย + ระยะเวลาขายสินค้าเฉลี่ย - ระยะเวลาชำระหนี้เฉลี่ย
- 11) อัตรากำไรขั้นต้น = $(\text{กำไรขั้นต้น} / \text{ขายสุทธิ}) \times 100$
- 12) อัตรากำไรจากการดำเนินงาน = $(\text{กำไรจากการดำเนินงาน} / \text{ขายสุทธิ}) \times 100$
- 13) อัตราส่วนเงินสดต่อการทำกำไร = $(\text{กระแสเงินสดจากการดำเนินงาน} / \text{กำไรจากการดำเนินงาน}) \times 100$
- 14) อัตรากำไรสุทธิ = $(\text{กำไรสุทธิ} / \text{รายได้รวม}) \times 100$
- 15) อัตราผลตอบแทนผู้ถือหุ้น = $(\text{กำไรสุทธิ} / \text{ส่วนของผู้ถือหุ้น (เฉลี่ย)}) \times 100$
- 16) อัตราผลตอบแทนจากสินทรัพย์ = $(\text{กำไรสุทธิ} / \text{สินทรัพย์รวม (เฉลี่ย)}) \times 100$
- 17) อัตราผลตอบแทนจากสินทรัพย์ถาวร = $(\text{กำไรสุทธิ} + \text{ค่าเสื่อมราคา}) / \text{สินทรัพย์ถาวรสุทธิ (เฉลี่ย)} \times 100$
- 18) อัตราการหมุนของสินทรัพย์ = $\text{รายได้รวม} / \text{สินทรัพย์รวม (เฉลี่ย)}$
- 19) อัตราส่วนหนี้สินต่อส่วนของผู้ถือหุ้น = $\text{หนี้สินรวม} / \text{ส่วนของผู้ถือหุ้น}$
- 20) อัตราส่วนหนี้สินที่มีภาระดอกเบี้ยต่อส่วนของผู้ถือหุ้น = $\text{หนี้สินที่มีภาระดอกเบี้ย} / \text{ส่วนของผู้ถือหุ้น}$
- 21) อัตราส่วนความสามารถชำระดอกเบี้ย = $(\text{กระแสเงินสดจากการดำเนินงาน} + \text{ดอกเบี้ยจ่ายจากการดำเนินงาน} + \text{ภาษี} / \text{ดอกเบี้ยจ่ายจากการดำเนินงานและลงทุน})$
- 22) อัตราส่วนความสามารถชำระภาระผูกพัน = $(\text{กระแสเงินสดจากการดำเนินงาน} / (\text{การจ่ายชำระหนี้สิน} + \text{รายจ่ายลงทุน} + \text{ซื้อสินทรัพย์} + \text{เงินปันผลจ่าย}))$
- 23) อัตราการจ่ายเงินปันผล = $(\text{เงินปันผล} / \text{กำไรสุทธิตามงบการเงินเฉพาะกิจการ}) \times 100$

* อัตราการจ่ายเงินปันผลปี 2567 ขึ้นอยู่กับการพิจารณาอนุมัติจากที่ประชุมสามัญผู้ถือหุ้น ประจำปี 2568

กิจกรรมนักลงทุนสัมพันธ์ ไตรมาสที่ 4 ปี 2567

ในวันที่ 12 พฤศจิกายน 2567 ที่ผ่านมา บริษัทฯ ได้มีการจัดประชุมนักวิเคราะห์ครั้งที่ 4 (ANALYST MEETING) ผ่านระบบออนไลน์ MICROSOFT TEAMS เพื่อเปิดโอกาสให้นักวิเคราะห์ได้เข้าร่วมฟังการบรรยาย และซักถามเกี่ยวกับผลประกอบการประจำไตรมาสที่ 3 ปี 2567 ที่ผ่านมา รวมถึงแนวโน้มและทิศทางการดำเนินธุรกิจของบริษัทฯ ในอนาคต โดยการนัดประชุมนักวิเคราะห์ ครั้งที่ 4 นี้ มีนักวิเคราะห์เข้าร่วมประชุมทั้งหมด 22 ท่าน เอกสารการประชุมนักวิเคราะห์สามารถดาวน์โหลดผ่านทางเว็บไซต์ <https://www.gfpt.co.th/?me=th-investor-webcast+and+presentation>

กิจกรรมนักลงทุนสัมพันธ์

CG Score 2567	:  (อยู่ในเกณฑ์ดีเลิศ)
ลักษณะธุรกิจ	: เกษตรและอุตสาหกรรมอาหาร
ราคาตลาด	: 9.20 บาท ต่อหุ้น (31/01/2568)
หุ้นที่จำหน่ายแล้ว	: 1,253.82 ล้านหุ้น (1.00 บาทต่อหุ้น)
มูลค่าตลาด	: 11.54 พันล้านบาท
% Free Float	: 63.98%
% Foreign Holding	: 8.40% (49.00%)
นโยบายปันผล	: ไม่เกินร้อยละ 50 ของกำไรสุทธิของงบการเงินเฉพาะของ บริษัทฯ หลังหักเงินสำรองต่างๆประเภทที่กฎหมายและ บริษัทฯ กำหนด (โดยมีเงื่อนไขเพิ่มเติม)

ผู้ถือหุ้นรายใหญ่ 10 อันดับแรก (5 มี.ค. 2567)

1.	กลุ่มตระกูลศิริมงคลเกษม	50.83%
2.	NICHIREI FOODS INC.	4.52%
3.	นายอนุชา กิจธนามงคลชัย	4.02%
4.	น.ส.วรรณงาม กิจธนามงคลชัย	3.19%
5.	บริษัท ไทยเอ็นวีดีอาร์ จำกัด	2.90%
6.	นายก้องภพ ลิมทรง	1.70%
7.	นางเพียงใจ ชยาวิวัฒน์กุล	1.60%
8.	SE ASIA UK (TYPE C) NOMINEES LIMITED	1.34%
9.	นายพงษ์ เหล่าวรวิทย์	1.04%
10.	กองทุนเปิดเคเคพี หุ้นระยะยาวปันผล	0.92%

DISCLAIMER

เอกสารฉบับนี้จัดทำโดย บริษัท จีเอฟพีที จำกัด (มหาชน) (“บริษัทฯ”) เพื่อใช้ในการนำเสนอหรือเผยแพร่ข้อมูลเท่านั้น เอกสารฉบับนี้ไม่ถือเป็นการเสนอขาย ซึ่งชวนหรือแนะนำให้ซื้อหรือลงทุนในหลักทรัพย์ของบริษัทฯ ท่านไม่ควรตัดสินใจลงทุนหรือตัดสินใจใดๆ โดยอาศัยข้อมูลใดๆ ในเอกสารฉบับนี้

บริษัทฯ ไม่รับผิดชอบต่อความสูญเสียหรือเสียหายใดๆ อันเนื่องมาจากข้อมูลในเอกสารฉบับนี้ ข้อมูลในเอกสารฉบับนี้เป็นข้อมูลปัจจุบัน ณ วันที่ของเอกสารฉบับนี้ และอาจมีการแก้ไขเปลี่ยนแปลงข้อมูลดังกล่าวโดยมิต้องมีการบอกกล่าวล่วงหน้า บริษัทฯ ไม่ได้รับรองหรือรับประกันความถูกต้อง ความเหมาะสม หรือความครบถ้วนของข้อมูล บริษัทฯ ไม่มีหน้าที่ต้องดำเนินการปรับปรุงข้อมูลดังกล่าวให้เป็นปัจจุบันภายหลังจากวันที่ของเอกสารฉบับนี้ และเอกสารฉบับนี้และข้อมูลในเอกสารฉบับนี้ไม่ถือว่าการให้คำปรึกษาหรือคำแนะนำทางด้านกฎหมาย ภาษี และการลงทุนหรือด้านอื่นๆ

นอกจากนี้ ข้อมูลและข้อความบางส่วนบางตอนในเอกสารฉบับนี้มีลักษณะเป็นการคาดการณ์เหตุการณ์ในอนาคต โดยอาศัยข้อมูล ณ วันที่ของเอกสารฉบับนี้ และขึ้นอยู่กับปัจจัยหลายประการ ผลที่เกิดขึ้นจริง จึงอาจแตกต่างไปอย่างมีนัยสำคัญจากที่ได้คาดการณ์ไว้ในเอกสาร

บริษัท จีเอฟพีที จำกัด (มหาชน)

312 ถนนพระรามที่ 2 แขวงบางมด เขตจอมทอง
กรุงเทพฯ 10150 www.gfpt.co.th

ติดต่อฝ่ายนักลงทุนสัมพันธ์



0 2473 8017



ir@gfpt.co.th



 Financial statement



 Webcast & Presentation